

# Hausordnung Offene Gruppe (OG)

# Inhaltsverzeichnis

<b>1</b>	<b>Grundsätzlich zum Zusammenleben</b> .....	<b>4</b>
1.1	Teilnehmen / Beteiligt sein.....	4
1.2	Gewalt.....	4
<b>2</b>	<b>Aufenthalt</b> .....	<b>5</b>
2.1	Eintritt.....	5
2.2	Aufenthaltsplanung.....	5
<b>3</b>	<b>Begleitung</b> .....	<b>6</b>
3.1	Bezugspersonenarbeit.....	6
3.2	Standortbesprechungen.....	6
3.3	Therapie und Beratung.....	6
<b>4</b>	<b>Tagesablauf / Gruppenaktivitäten / Freizeit extern</b> .....	<b>7</b>
4.1	Tagesablauf.....	7
4.2	Gruppenaktivitäten.....	7
4.3	Freizeitgestaltung extern.....	8
4.4	Haushaltsarbeiten / Ämtli / Hygiene.....	8
4.5	Kleiderregeln.....	8
4.6	Besuche.....	8
4.7	Beziehungen.....	8
<b>5</b>	<b>Freizeit intern</b> .....	<b>9</b>
5.1	Erlebniswochenenden / Lager.....	9
5.2	Fernsehen / Video.....	9
5.3	Musikgeräte / Elektronik.....	9
5.4	Telefon.....	9
5.5	Umgang mit dem Handy und internettauglichen Geräten.....	9
5.6	Briefe und Pakete.....	10
<b>6</b>	<b>Gesundheit</b> .....	<b>10</b>
6.1	Medizinische Versorgung.....	10
6.2	Essen.....	11
6.3	Sucht.....	11
6.4	Rauchen.....	11
<b>7</b>	<b>Unterkunft / Sorgfaltspflicht</b> .....	<b>12</b>
7.1	Persönliche Wertsachen und Gegenstände.....	12
7.2	Bargeld.....	12
7.3	Schulden.....	12
7.4	Persönliche Leistung.....	13
7.5	Haustiere.....	13
<b>8</b>	<b>Tagesstruktur</b> .....	<b>13</b>

8.1	Schule.....	13
8.2	Arbeit / Ausbildung .....	13
8.3	Pausenrayon .....	14
<b>9</b>	<b>Ausgänge / Wochenende / Ferien / Feiertage.....</b>	<b>14</b>
9.1	Ausgänge.....	14
9.2	Externe Wochenenden.....	14
9.3	Interims-Wochenenden (IWE) .....	15
9.4	Ferien.....	15
9.5	Feiertage.....	15
9.6	Bonus .....	15
<b>10</b>	<b>Disziplinarwesen.....</b>	<b>16</b>
<b>11</b>	<b>Beschwerden .....</b>	<b>17</b>
<b>12</b>	<b>Disziplinarsanktionen OG.....</b>	<b>18</b>
12.1	Bemerkungen.....	19
12.2	Vollzugsort Freiheitsbeschränkende Massnahmen .....	20
<b>13</b>	<b>Anhang zu den Disziplinarsanktionen .....</b>	<b>21</b>
13.1	Gesetzliche Grundlage für freiheitsbeschränkende Massnahmen .....	21
13.2	Ergänzungen / Erklärungen zu der Hausordnung .....	21
<b>14</b>	<b>Wochenziel .....</b>	<b>26</b>
14.1	Bewertung Gruppe .....	26
14.2	Bewertung Tagesstruktur (Arbeit / Schule) .....	26
14.3	Bewertung bei Abwesenheiten.....	27
14.4	Zu erreichende Punktzahl auf der Gruppe und in der Tagesstruktur .....	27
<b>15</b>	<b>Verdienstmöglichkeiten.....</b>	<b>28</b>

# 1 Grundsätzlich zum Zusammenleben

Für uns ist es wichtig, dass du im Alltag mithilfst sowie weiterhin an dir und deinen Themen arbeitest. Du sollst dir individuelle Ziele stecken, welche du auch erreichen möchtest. Du stehst für uns im Zentrum und wir schauen mit dir zusammen wohin und mit welchem Tempo der Aufenthaltsweg auf der Offenen Gruppe für dich geht. Deine zugeteilte Bezugsperson steht dir während des ganzen Aufenthalts unterstützend zur Seite. Wir pflegen in der ganzen Viktoria-Stiftung Richigen einen respektvollen Umgang miteinander und treten mit dir in Beziehung. Dies erwarten wir auch von dir. Du hast ein Einzelzimmer mit einem Batch, damit du dich auch zurückziehen kannst. Dein Zimmer kannst du dir den Möglichkeiten entsprechend persönlich einrichten.

Wir werden dich während deines Aufenthalts bis zu deinem 18. Lebensjahr duzen. Danach darfst du selber entscheiden ob wir dich weiterhin mit du oder Sie ansprechen werden.

## 1.1 Teilnehmen / Beteiligt sein

Bei der Aufenthaltsgestaltung ist es für uns selbstverständlich, dich miteinzubeziehen. Dies, indem wir dich laufend informieren, deine Anliegen anhören, dich mitsprechen und dort wo möglich auch mitentscheiden lassen oder auch, indem du selber die Verantwortung für dein Handeln übernimmst.

Im Vordergrund steht für uns die Stärkung deines Selbstvertrauens und auch deiner Selbstverantwortung sowie der Aufbau und Erhalt von tragfähigen Beziehungen. Weitere Schwerpunkte liegen insbesondere im Erarbeiten von schulischen wie beruflichen Perspektiven sowie einer gesunden Lebenseinstellung. Um dich dabei zu unterstützen, ist es für uns selbstverständlich, dass du in alle Prozesse und Schritte während deines Aufenthalts aktiv miteinbezogen wirst und du auch an deinen jeweiligen Sitzungen mitsprechen kannst.



## 1.2 Gewalt

Wir dulden keine Form von Grenzüberschreitungen wie sexueller, körperlicher noch verbaler Gewalt, keine Diskriminierung auf Grund von Hautfarbe, Geschlecht, Sprache, Kultur, Religion und sexueller Orientierung, weder unter den Jugendlichen noch gegenüber den Mitarbeitenden. Gewalt und Diskriminierung werden thematisiert und haben Konsequenzen zur Folge.

## 2 Aufenthalt

Die Gruppe wird offen geführt, das heisst erst am Abend werden die Gruppentüren, Fenster/Fensterläden geschlossen. Wir erwarten von dir, dass du mit diesen Freiheiten umgehen kannst und regelmässig die Schule besuchst oder arbeiten gehst.

### 2.1 Eintritt

Dein Eintritt wird im Vorfeld zwischen deiner Behörde und der Pädagogischen Leitung vorbereitet. Die Zielsetzungen werden gemeinsam an einer Eintrittsbesprechung mit dir, deinen Angehörigen wie auch der einweisenden Behörde geklärt und schriftlich festgehalten. Die Verfügung für die bestehende Platzierung wird mit dir besprochen, du wirst auf deine Rechte aufmerksam gemacht. Du hast jederzeit die Möglichkeit, Beschwerde gegen die Platzierung einzureichen oder den Kontakt zu deinem Rechtsbeistand aufzunehmen. Hast du keine, besteht die Möglichkeit über den Verein Kinderanwaltschaft unentgeltlich eine Anwältin oder einen Anwalt beizuziehen, die/der dich in deinem Anliegen vertritt und deinen Willen gegenüber deinen Eltern und deiner Behörde mitteilt.

Du wirst von den Mitarbeitenden empfangen und auf die Gruppe begleitet. Sie zeigen dir dein Zimmer und unterstützen dich beim Einrichten deines Zimmers. Sie informieren dich über die Hausordnung, den Wochenverlauf und das Zusammenleben in der Gruppe.

Wir kontrollieren in deinem Gepäck, ob du unerlaubte Gegenstände und Waren bei dir hast. Gegenstände, die dich oder andere gefährden könnten, werden dir abgenommen. Die Rückgabe deiner unerlaubten Gegenstände werden wir individuell klären. Du wirst über diese Schritte informiert.

Du musst eine Urinprobe abgeben.

Damit du dein Handy benutzen kannst, müssen die Bedingungen geklärt und der Medienvertrag ausgefüllt sein.

Zudem werden verschiedene Formulare und Verträge (Rauchervereinbarung, Inventarliste etc.) mit dir und deinen Eltern/der gesetzlichen Vertretung besprochen.

### 2.2 Aufenthaltsplanung

Die Aufenthaltsplanung wird individuell mit dir und allen Beteiligten geregelt. Uns ist wichtig, dass du bei einem positiven Verlauf regelmässig von Vergünstigungen wie Ausgängen, Wochenenden oder Ferien profitieren kannst. Dabei werden die Einweisungsgründe und die Stärken in deinem Umfeld miteinbezogen und berücksichtigt. Zielsetzung ist es, dass du deinem Alter entsprechend gefördert wirst. Alle besprochenen Vergünstigungen werden individuell mit dir und deiner Bezugsperson erarbeitet und dokumentiert.

Falls nötig, setzen wir Grenzen und nehmen frühzeitig das Gespräch mit dir und allen Beteiligten auf. Die individuellen Vereinbarungen werden überprüft und bei Bedarf auch vorübergehend eingeschränkt. Eine Überprüfung und Neubeurteilung erfolgt im Rahmen von Standortbesprechungen oder Konzeptsitzungen. Sollte eine Zunahme einer Selbst- und/oder Fremdgefährdung zu beobachten sein, müssen weitere Massnahmen mit allen Beteiligten getroffen werden.

## 3 Begleitung

### 3.1 Bezugspersonenarbeit

Wir arbeiten mit einem Bezugspersonensystem. Die Bezugsperson unterstützt und begleitet dich während deines Aufenthalts in all deinen Alltagsfragen. Es finden regelmässig Gespräche statt, in denen es um die Umsetzung deiner individuellen Zielsetzungen geht. Deine Wünsche und Anliegen werden in den Standortbesprechungen mitberücksichtigt und in deinen Aufenthaltsverlauf integriert.

### 3.2 Standortbesprechungen

Während deines Aufenthalts finden regelmässig Standortbesprechungen mit dir, deinen Angehörigen sowie einer Vertretung der einweisenden Behörde statt, mind. 1 x pro Halbjahr. Wir klären jeweils im Vorfeld mit dir, welche Themen zu besprechen sind. Im Rahmen dieser Standortbesprechung werden nebst aktuellen Themen jeweils die Zielsetzung des Aufenthalts überprüft und bei Bedarf neu in der Verlaufsplanung angepasst. Unsere Rückmeldungen und Beobachtungen werden in einem Bericht schriftlich festgehalten sowie die Beschlüsse protokolliert. Das Protokoll der Standortbesprechung geht an alle Teilnehmenden der Sitzung sowie an die einweisende Behörde.

### 3.3 Therapie und Beratung

#### **Psychotherapie**

Du hast regelmässig psychotherapeutische Einzelgespräche mit einem unserer Psychologinnen /Psychologen. Zielsetzung dieser Gespräche ist es, Stärken zu aktivieren und deine Handlungsmöglichkeiten zu erweitern. Du erhältst in diesem therapeutischen Setting Raum, neue Einstellungen, Gedanken und Gefühle auszuprobieren beziehungsweise zulassen zu können. Du kannst deine persönlichen Gedanken mitteilen ohne dabei Konsequenzen zu befürchten. Die Auseinandersetzung mit den Einweisungsgründen oder spezifische Auflagen deiner Behörde sowie die Testdiagnostik gehören auch zum Auftrag der Therapie.

#### **Körpertherapie**

Mit verschiedenen Techniken der Körperarbeit lernst du die Beziehung zum eigenen Körper zu verbessern und sorgfältiger mit dir selber umzugehen. Du lernst dabei unter anderem, dich besser wahrzunehmen und besser wahrgenommen zu werden. Dadurch erlebst du mehr Selbstvertrauen und Selbstkompetenz. Das Angebot der Körpertherapie steht in erster Linie den Jugendlichen der Geschlossenen Durchgangsgruppen zur Verfügung. Im Einzelfall und auf Antrag wird geprüft, ob du dieses Angebot auch nutzen kannst.

#### **Systemische Beratung für Familien**

Das Angebot der Systemischen Beratung für Familien richtet sich in erster Linie an die Eltern und andere wichtige Vertrauenspersonen aus dem privaten Umfeld. Die Beratungsperson ist ihnen gegenüber Vertrauens- und Ansprechperson. Durch dieses Angebot werden familiäre Ressourcen gestärkt und aktiviert. Gleichzeitig bietet die Systemische Beratung für Familien Unterstützung bei der Gestaltung, dem Aufbau oder der Stabilisierung von Beziehungen zwischen den Eltern und ihrem Kind.

## 4 Tagesablauf / Gruppenaktivitäten / Freizeit extern

Die Offene Gruppe ist ein 24-Stunden-Betrieb und immer betreut. Ist die Gruppe für einmal geschlossen (z.B. Ferien und Wochenende), wird ein Bereitschaftsdienst installiert.

### 4.1 Tagesablauf

#### Morgen

- Aufstehen Montag - Freitag 07:15 Uhr
- Samstag Aufstehen spätestens 11:00 Uhr
- Sonntag gemeinsamer Brunch spätestens 11:00 Uhr
- Während der Ferien Aufstehen spätestens 11:00 Uhr

#### Vormittag

- Arbeit gemäss Betrieb
- Schule 08:00 bis 11:40 Uhr
- freie Zeit 07:45 bis 08:00, 11:40 bis 11:45 Uhr

#### Mittag

- Mittagessen 12:00 Uhr
- freie Zeit 13:15 bis 13:30 Uhr

#### Nachmittag

- Arbeit gemäss Betrieb
- Schule 13:30 bis 16:00 Uhr
- freie Zeit 16:00 bis 16:15 Uhr

#### Abend

- Nachtessen 18:00 Uhr
- Abendprogramm nach Wochenplan

#### Bettzeit

- Unter der Woche 22:30 Uhr
- An Samstagen 23:30 Uhr
- In den Ferien und an Feiertagen 23:00 Uhr

### 4.2 Gruppenaktivitäten

Deine Teilnahme an den Gruppenaktivitäten, welche im Wochenprogramm deiner Gruppe eingeplant sind, sind obligatorisch. Es ist erwünscht, dass du deine Anliegen, Themen, Ideen etc. beim Abendprogramm einbringst. Insbesondere am Gruppenhöck darfst du dich aktiv beteiligen und die Planung des Gruppenalltags, die Lager sowie die Erlebniswochenenden mitzugestalten helfen.

Die Vielfalt an Möglichkeiten, um deine Abende und deine Freizeit zu gestalten (z. B. Turnhalle, Schwimmbad, Fitnessraum, Musikraum, Spiele, etc.), darfst du gerne nutzen.

### 4.3 Freizeitgestaltung extern

Wir legen Wert auf eine aktive Freizeitgestaltung. Der Besuch von externen Kursen wie auch die Teilnahme an Vereinsaktivitäten sind möglich. Um eine externe Freizeitaktivität zu ermöglichen, muss zuerst, die Finanzierung mit deiner Behörde und deiner Bezugsperson geklärt werden.

### 4.4 Haushaltsarbeiten / Ämtli / Hygiene

Alle anfallenden Arbeiten erledigen wir gemeinsam. Wir erwarten, dass du dein Ämtli sorgfältig gemäss Ämtliplan ausführst. Die Mahlzeiten an den Wochenenden kochen wir gemeinsam. Wir begleiten dich im Prozess, deine Kleidung selbständig zu waschen. Wir erwarten von dir ein gepflegtes Erscheinungsbild. Die tägliche Körperpflege setzen wir als selbstverständlich voraus. Die Details zur Kleidung sind unten aufgeführt.

### 4.5 Kleiderregeln

Wir erwarten, dass du dich der Situation angepasst kleidest. (z.B. Schule, Arbeit, Freizeit, Ausgang etc.)

Mit deiner Kleidung zeigst du deinen persönlichen Stil, aber auch deine Haltung gegenüber Personen oder Situationen. Wir erwarten, dass du bereit bist, dich damit auseinander zu setzen.

- grundsätzlich entscheiden die Mitarbeitenden, ob du die Kleidung so tragen kannst oder nicht
- nicht erlaubt sind Kleider und Accessoires mit rechts- oder linksextremen, gewaltverherrlichenden oder sexistischen Motiven wie auch mit Drogenmotiven
- die Unterwäsche darf nicht sichtbar sein (Ausnahme: BH-Träger)
- Hausschuhe sind nur auf der Gruppe zu tragen

Die Kleiderregeln gelten in der gesamten Viktoria-Stiftung Richigen

### 4.6 Besuche

Die Besuche finden ausserhalb der Gruppenaktivitäten statt und werden vorgängig mit den diensthabenden Mitarbeitenden besprochen. Die Rahmenbedingungen sind im „Merkblatt für Angehörige“ ersichtlich. Interne Besuche unter Jugendlichen anderer Gruppen sind nicht gestattet. Besuche oder Telefongespräche von ehemaligen Jugendlichen sind frühestens 1 Monat nach deren Austritt nach Absprache mit den Mitarbeitenden möglich. Besuche im Heim sind nach telefonischer Anmeldung während zwei Stunden innerhalb deiner Gruppe willkommen. Längeres Zusammensein ist während Ausgängen ausserhalb des Heimes möglich. Anwaltsbesuche sind jederzeit erlaubt.

### 4.7 Beziehungen

Du darfst während deines Aufenthalts in der Viktoria-Stiftung Richigen Beziehungen pflegen und leben. Es sind jedoch keine Handlungen erlaubt, die das Zusammenleben in der Institution negativ beeinträchtigen (z. B. sich absondern, ausgrenzen Dritter, sexuelle Handlungen oder dergleichen).



Gemeinsame externe Übernachtungen (z.B. zu Hause) von Jugendlichen sind erst nach dem Einverständnis aller Parteien und der einweisenden Behörden möglich. Dabei sind die rechtlichen Ausgangslagen und mögliche Gefährdungen transparent zu berücksichtigen. Das Verhalten während den Wochenenden zu Hause liegt in der persönlichen Verantwortung bzw. in der Verantwortung der Eltern.

## **5 Freizeit intern**

### **5.1 Erlebniswochenenden / Lager**

Die Aktivitäten sind im Jahresplan, welcher deiner Eltern und Behörden ausgehändigt wird, festgehalten. Pro Jahr werden von deiner Gruppe vier Erlebniswochenenden und Lager (Skilager und Sommerlager) durchgeführt. Die Lagerverantwortlichen planen und gestalten diese Aktivitäten gemeinsam mit den Jugendlichen. Die Teilnahme an Erlebniswochenenden ist obligatorisch.

### **5.2 Fernsehen / Video**

Filme und Serien mit Altersfreigabe bis 18 Jahren sind erlaubt. Die Sendungen werden von der Gruppe gemeinsam ausgewählt. Filme können in der Videothek ausgeliehen werden.

### **5.3 Musikgeräte / Elektronik**

Mobile Musikgeräte darfst du in deinem Zimmer (auf der Gruppe nach Absprache mit den Mitarbeitenden) benutzen, sofern du damit nicht andere Gruppenmitglieder störst. Die Musik darf nur in Zimmerlautstärke abgespielt werden und muss beim Verlassen des Zimmers ausgeschaltet sein. Auf dem Areal ausserhalb der Gruppe sowie auf dem Balkon ist die Benützung von Musikgeräten nach Absprache mit den Mitarbeitenden erlaubt. Gegenseitige Rücksichtnahme wird vorausgesetzt

### **5.4 Telefon**

Telefonzeit über das Festnetz der Gruppe ist abends ab 18:30 Uhr und wird individuell von den Gruppen geregelt. Aus Rücksicht auf deine Mitbewohner werden die Telefonzeiten gleichmässig aufgeteilt. Amtliche Telefonate sind jederzeit während den Bürozeiten möglich.

### **5.5 Umgang mit dem Handy und internettauglichen Geräten**

Durch die Förderung deiner Medienkompetenz versuchen wir mit dir einen vernünftigen Umgang mit dem Thema Medien zu finden. Dabei sehen wir Chancen wie auch Risiken, die wir mit dir offen ansprechen. Während deines Aufenthalts setzen wir uns intensiv mit dir und deinem Umgang mit der Thematik auseinander. Dabei beziehen wir auch Beobachtungen aus deinem privaten Umfeld mit ein.

Die Nutzung deines Handys oder anderen internettauglichen Geräten ist ausschliesslich in deiner Freizeit erlaubt. In einer ersten Phase beobachten wir deinen Umgang mit diesen Themen. Wenn nötig treffen wir mit dir individuelle Vereinbarungen, wenn aus unserer Sicht dein Umgang zu Störungen im Tagesablauf führt.

Bestehen aufgrund von Einweisungsgründen bereits Vorgaben und Einschränkungen durch deine einweisende Behörde oder deine Eltern, setzen wir diese um. Je nach Verlauf überprüfen wir im Rahmen der Standortbesprechungen diese Situation mit allen Beteiligten.

Wir dulden kein Cybermobbing, keine gewaltverherrlichende oder sexistische Nutzung. Du unterschreibst zu Beginn deines Aufenthalts einen entsprechenden Vertrag. Stellen wir fest, dass du dich nicht an diesen hältst, werden Konsequenzen ausgesprochen. Bei Verdacht auf unerlaubte Inhalte, dürfen die Mitarbeitenden eine Handykontrollen durchführen.

Während Disziplinarsanktionen ist die Nutzung von Unterhaltungselektronik (Ausnahme Musik hören) nicht möglich, hier steht die Auseinandersetzung mit dem Verhalten, mit der Konsequenz im Vordergrund.

Bei Krankheit ist eine Nutzung in der Freizeit nach Ermessen der Mitarbeitenden möglich.

Videotelefonie auf der Gruppe sowie das Erstellen von Fotos und Videos von anderen Jugendlichen oder Mitarbeitenden sind nicht erlaubt. Wenn nötig treffen wir mit dir individuelle Vereinbarungen, wenn aus unserer Sicht ein Umgang zu Störungen im Tagesablauf führen.

## 5.6 Briefe und Pakete

Du hast die Möglichkeit, Briefe und Pakete zu empfangen und zu versenden. Private Briefe und Pakete müssen mit deinem Absender versehen sein.

Amtliche Post (einweisende Behörde, Gerichte, Anwalt, SBB, etc.) werden dir ungeöffnet übergeben. Du hast jederzeit die Möglichkeit, für Verständnisfragen auf die Mitarbeitenden zuzugehen.

Andere Briefe und Pakete werden von uns und in deiner Anwesenheit kontrolliert. Das Porto für deine amtliche Korrespondenz, Bewerbungen und auch private Post, wird von der Viktoria-Stiftung Richigen übernommen.

# 6 Gesundheit

## 6.1 Medizinische Versorgung

In Gesundheitsfragen stehen dir unsere Hausärztin/Hausarzt und Zahnärztin/Zahnarzt zur Verfügung. Es besteht jedoch die freie Arztwahl. Wir klären mit dir, deinen Angehörigen und der einweisenden Behörde, ob spezielle Krankenkassenlösungen (Bsp. Hausarztmodell, HMO, Telmed oder andere) zu berücksichtigen sind. Wir gehen davon aus, dass die medizinische Entscheidungsbefugnis ab 16 Jahren mit entsprechender Urteilsfähigkeit bei dir liegt. Diese Entscheidung liegt in der Verantwortung der behandelnden Ärztin/des behandelnden Arztes.

Zahnbehandlungen können erst nach Kostengutsprache der einweisenden Behörde oder deiner Eltern durchgeführt werden (Ausnahme: Behandlungen zur akuten Schmerzbekämpfung).

Medikamente werden ausschliesslich von den Mitarbeitenden verabreicht. Soweit notwendig, ist eine ärztliche Verordnung einzuholen. Sämtliche Medikamente werden im Gruppenbüro aufbewahrt.

Nach Absprache mit den Mitarbeitenden darfst du einzelne Medikamente wie Asthmaspray oder Salben zur Behandlung von Sportverletzungen in deinem Zimmer haben.

## 6.2 Essen

Ernährung hat mit Lebensmitteln, Genuss und Gesundheit zu tun. Ein ausgewogenes Ernährungskonzept der Küche und eine vielseitige, gesunde Menüauswahl tragen zu einer gesunden Ernährung bei. Die Ernährung als auch deine religiöse Zugehörigkeit gehören zu deinen persönlichen Rechten und bestimmen dein Essverhalten, was und wie viel du essen möchtest.

Die Hauptmahlzeiten unter der Woche sind: Frühstück, Mittagessen und Abendessen.

Am Wochenende stehen ein Brunch und das Abendessen, welches du mitgestalten kannst, auf dem Programm. Wir berücksichtigen, wenn bei dir Unverträglichkeiten oder Allergien bestehen, oder du ein vegetarisches Menü wünschst.

Am Wochenende und/ oder bei Ausgängen hast du die Möglichkeit, mit deinen Eltern ausserhalb der Gruppe zu Essen.

## 6.3 Sucht

Wir sind uns bewusst, dass einige bei uns platzierte Jugendliche bereits Erfahrungen im Umgang mit Suchtmittel haben und teilweise ein Suchtverhalten zeigen. Zum Schutz aller Jugendlichen ist es uns wichtig, dass die Institution drogenfrei bleibt. Aus diesem Grund sind der Konsum, der Besitz sowie das Handeln von Drogen in der gesamten Institution verboten. Ist das Thema Sucht bei dir aktuell, werden wir uns mit dir damit auseinandersetzen.

Es werden Urin- und Alkoholproben abgenommen sowie Personen- Gepäck- und Zimmerkontrollen durchgeführt.

Positive Urinproben, welche du nicht im Vorfeld zugegeben hast, musst du von deinem Taschengeld im Umfang von CHF 8.00 bezahlen. Positive, nicht zugegebene Alkoholproben werden dir mit CHF 4.00 verrechnet.

## 6.4 Rauchen

Da in den Kantonen unterschiedliche Altersvorgaben für Abgabe und Verkauf von Zigaretten bestehen, haben wir mit unserer Aufsichtsbehörde (Bundesamt für Justiz) eine Sonderregelung ausgearbeitet, da bei uns auch Jugendliche von ausserhalb des Kantons Bern platziert sind.

Bist du 16-jährig, kannst du selber entscheiden, ob du rauchen willst.

Bist du noch nicht 16-jährig, benötigst du die Zustimmung deiner Eltern.

Besteht vor dem Eintritt eine Suchtproblematik in Bezug auf Zigarettenkonsum, klären wir mit deinen Eltern ab, ob und wieviel du während deines Aufenthalts rauchen darfst. Die Zigaretten sind durch deine Eltern zu organisieren. Ist dies nicht möglich, werden wir die Zigaretten im Auftrag deiner Eltern für dich besorgen. Zudem muss eine Rauchervereinbarung unterschrieben werden. Die Zigaretten werden im Gruppenbüro aufbewahrt, von den Mitarbeitenden verwaltet und dir in Tagesrationen abgegeben. Bei auftretenden Schwierigkeiten kann die Tagesration gegebenenfalls zusätzlich aufgeteilt werden.

Dein Zigarettenkonsum finanzierst du selber über dein Taschengeld.

Das Rauchen ist in der Viktoria-Stiftung Richigen nur in den dafür vorgesehenen Zonen möglich. Alle Wohnräume, Zimmer, Arbeitsräume etc. sind rauchfreie Zonen.

Maximale Tagesration

- unter 16 Jahren beträgt deine Tagesration max. 5 Zigaretten
- ab 16 Jahren beträgt deine Tagesration max. 10 Zigaretten
- ab 18 Jahren beträgt deine Tagesration max. 20 Zigaretten (die Finanzierung muss geklärt werden)

## 7 Unterkunft / Sorgfaltspflicht

Wir stellen dir Räumlichkeiten zur Verfügung und erwarten von dir, dass du dazu Sorge trägst. Von dir verursachte Schäden und Verluste werden dir verrechnet. Dein Zimmer wird täglich auf Sauberkeit und Ordnung kontrolliert. Bei Verdacht kontrollieren wir dein Zimmer in deiner Anwesenheit zusätzlich auf mögliche verbotene Gegenstände. Wir unterstützen dich beim Einrichten deines Zimmers. Bei allfälligen Fragen kannst du dich an die Mitarbeitenden wenden. Bilder und Poster kannst du nach Absprache aufhängen (nicht auf lackierte Flächen wie z. B. auf Schränke oder Türen). Duftlämpfli, Räucherstäbli und Kerzen sind nicht erlaubt. Wir erwarten von dir einen bewussten, sparsamen Umgang mit Energie. Beim Verlassen deines Zimmers ist das Musikgerät auszuschalten und das Licht zu löschen. Im Winter ist das Fenster zu schliessen. Wichtig ist uns auch die Sorgfalt, Sauberkeit in und um die Institution.

### 7.1 Persönliche Wertsachen und Gegenstände

Austauschen, Ausleihen, Verschenken oder Handeln mit und von persönlichen Wertsachen wie beispielsweise Geld, Kleider, Schuhe oder Unterhaltungselektronik, unterstützen wir nicht. Bei Verlust oder Schaden lehnen wir jede Haftung ab.

### 7.2 Bargeld

Du darfst maximal CHF 40.00 auf dir tragen. Solltest du mehr besitzen, schaust du mit deiner Bezugsperson wie das weitere Vorgehen ist. Wird dir Geld entwendet, trägst du dafür selbst die Verantwortung.

### 7.3 Schulden

Falls du während deines Aufenthalts Schulden machst wie z.B. durch Sachbeschädigungen, Fahren ohne gültigen Ausweis im ÖV oder bereits vor deinem Eintritt Schulden vorhanden sind, gehen wir folgendermassen damit um:

Beim Eintritt wird ein Rückstellcouvert von maximal CHF 50.00 erstellt. Dieses Geld dient uns als Sicherheit (zum Beispiel für interne Schulden). Du bist für deine Schulden selber verantwortlich, wir können dafür keine Verantwortung übernehmen. Von deinem Taschengeld werden dir max. CHF 5.00 pro Woche für die Schuldensanierung abgezogen. In Absprache mit deiner Bezugsperson ist auch ein grösserer Abzug möglich. Deine Bezugsperson unterstützt dich bei der Schuldensanierung, und bespricht mit dir weitere Möglichkeiten und Massnahmen. Wir erwarten von dir, dass du dieses Thema aktiv in der Bezugspersonenarbeit angehst und auch Verantwortung übernimmst. Das Thema "Schuldensanierung" wird auch an den Standortbesprechungen besprochen, damit alle Beteiligten auf dem Laufenden sind.

Mutwillig verursachte Sachbeschädigungen, können bei einer grösserer Schadenssumme auch zu einer Anzeige durch die Direktion führen.

## **7.4 Persönliche Leistung**

Hast du von der Jugendanwaltschaft / Jugendgericht ein Urteil um eine Persönliche Leistung (PL) zu absolvieren, klären wir im Rahmen der Standortbesprechungen eine Umsetzung. Grundsätzlich musst du die PL in deiner Freizeit oder während deinen Ferien extern absolvieren. Ist dies nicht möglich klärt deine Gruppenleitung mit der Leitung Atelier und Betriebe, ob dies in der Ferienzeit intern in der Viktoria-Stiftung Richigen erfolgen kann.

## **7.5 Haustiere**

Das Halten von Haustieren ist nicht erlaubt.

# **8 Tagesstruktur**

Anlässlich deines Eintrittsgesprächs und der regelmässig stattfindenden Standortbesprechungen werden deine Ziele im schulischen und beruflichen Bereich mit deinen Eltern und deiner einweisenden Behörde besprochen und das weitere Vorgehen vereinbart. Deine Leistung sowie dein Verhalten in der Schule oder am Arbeitsplatz bestimmen die Höhe deines Taschengeldes.

## **8.1 Schule**

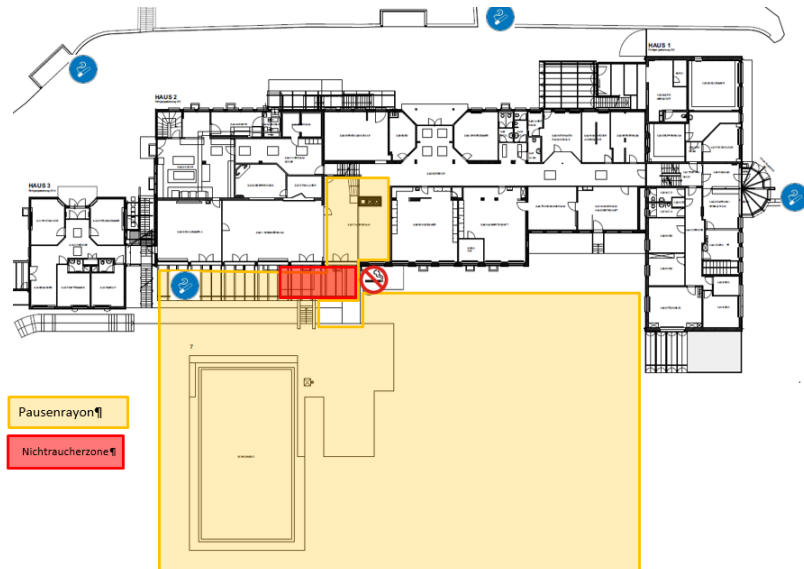
Die Schule findet in der Regel heimintern in einem festen Klassenverband statt. Du kannst auch während des Schuljahrs einer anderen Klasse zugewiesen werden. Grundsätzlich wird nach dem Lehrplan des Kantons Bern unterrichtet. Es werden Zeugnisse, Schulberichte oder Schulbestätigungen ausgestellt. Jugendliche der Übergangs- und Offenen Gruppen werden in drei Schulklassen während 38 Schulwochen zu 35 Lektionen im Klassenlehrermodell unterrichtet. Du besuchst täglich den Unterricht nach einem verbindlichen Stundenplan. Die Klassengrösse beträgt durchschnittlich 4 Jugendliche. Auf der Wohngruppe besteht das Angebot einer begleiteten Aufgabenhilfe. Wir unterstützen dich in deiner Berufsfindung/Abklärung, bei Schnupperwochen und Eignungstests. Der Besuch bei der Berufsberatung etc. gehört zum Angebot.

## **8.2 Arbeit / Ausbildung**

Hast du die obligatorische Schulzeit abgeschlossen, unterstützen wir dich im Prozess der Berufsfindung. Du kannst dich in den internen Beschäftigungs- und Ausbildungsbetrieben für eine Lehre, eine Attestausbildung oder eine für dich individuell zusammengestellte Ausbildung sowie ein Praktikum bewerben. Der Lohn wird durch die Viktoria-Stiftung Richigen übernommen. Die Bezugsperson erstellt mit dir ein Budget, in dem deine Beteiligung an den Nebenkosten ersichtlich ist.

## 8.3 Pausenrayon

Während der Schul- oder Arbeitszeit kannst du die Pausen im Pausenrayon (Terrasse vor dem Cheminéeeraum, Rasenplatz beim Schwimmbad) verbringen. Während den Wochenenden oder in der Ferienzeit kannst du das Pausenrayon nur in Absprache mit der Gruppe im Rahmen von Gruppenaktivitäten besuchen.



Den aktuellen Plan des Pausenrayons findest du auch im Aushang im Pausenraum.

## 9 Ausgänge / Wochenende / Ferien / Feiertage

### 9.1 Ausgänge

Die Dauer der Ausgänge (max. 6 Stunden) und Anzahl (max. 3 pro Woche) werden individuell mit deiner Bezugsperson ausgearbeitet. Die Ausgänge dürfen nur während deiner Freizeit bezogen werden und erst nach Erledigung aller Pflichten.

Du informierst das Betreuungsteam bis zur Bettzeit des Vortages über deinen geplanten Ausgang.

Für die Finanzierung des Fahrweges bist du selbst verantwortlich.

### 9.2 Externe Wochenenden

Der Bezug deiner Wochenenden wird individuell mit deiner Bezugsperson ausgearbeitet. Unter Berücksichtigung deiner Wünsche besprechen wir gemeinsam mit deinen Eltern und der einweisenden Behörde, wo und in welcher Form du deine Wochenenden verbringen kannst. Den schriftlichen Antrag musst du bis Donnerstagabend 21:00 Uhr abgegeben haben oder muss durch die Eltern/ Angehörige mündlich bestätigt werden.

### 9.3 Interims-Wochenenden (IWE)

Hast du vorübergehend keine Möglichkeit dein freies Wochenende bei Angehörigen oder einer Wochenendfamilie zu verbringen, kannst du dieses von der Viktoria-Stiftung Richigen aus, gestalten. Deine Eltern und deine einweisende Behörde werden über Interims-Wochenenden informiert. Vor jedem IWE wird von dir ein detailliertes Programm erstellt, welches von den Mitarbeitenden genehmigt werden muss. Das IWE kannst du frühestens ab 09:00 Uhr antreten. Die Rückkehrzeiten am Abend werden individuell mit dir vereinbart (spätestens 21:30 Uhr). Du kannst für das IWE Fahrt- und Verpflegungskosten beantragen. Die Kostenübernahme muss vorgängig geklärt sein.

### 9.4 Ferien

Die Dauer und der Aufenthaltsort der Ferien werden vorgängig mit der Bezugsperson, an den Standortbesprechungen oder mit der Familienbegleitung festgelegt. Ferien können während den Schulferien der Viktoria-Stiftung Richigen (Winter / Frühling / Sommer / Herbst) bezogen werden. Es können max. 2 zusammenhängende Ferienwochen gewährt werden. Für Jugendliche, die aus der obligatorischen Schulpflicht entlassen sind, gilt derselbe Ferienanspruch wie für Lehrlinge im Kanton Bern (zurzeit 5 Wochen pro Kalenderjahr).

### 9.5 Feiertage

Den Bezug von Feiertagen (Weihnachten, Silvester, Ostern, Pfingsten, Auffahrt) wird deine Bezugsperson mit dir und deinem Familiensystem individuell regeln.

Tritts du direkt auf die Offene Gruppe ein, schaust du mit deinem Helfersystem zusammen wie und wann du Ausgänge und Wochenenden beziehen kannst. Die Bezugsperson wird einen Plan erstellen. Hältst du dich nicht an die Abmachungen, werden individuelle Konsequenzen eingeführt. Dies kann bedeuten, dass die Anzahl Ausgänge und Wochenenden gekürzt wird oder dass du über einen abgemachten Zeitraum keine Vergünstigungen mehr beziehen kannst. Trittst du von der Übergangs- oder der Geschlossenen Durchgangsgruppe der Viktoria-Stiftung Richigen auf die Offene Gruppe ein, nimmst du die Anzahl Vergünstigungen mit, welche du bereits hattest. Zusammen mit deinem Helfersystem baust du diese danach zunehmend aus, wenn die Rückmeldungen positiv verlaufen.

### 9.6 Bonus

Die Beurteilung deines Verhaltens wird täglich auf dem Wochenzielblatt festgehalten. Erreichst du mit deinen Leistungen die im Wochenzielblatt definierten Vorgaben, hast du Anrecht auf einen Bonus. Einen Bonus kannst du während der Anwesenheit auf der Gruppe sowie bei Schnupperzeit von zu Hause aus erreichen. Während externer Ferienzeit kannst du keinen Bonus erreichen. Du kannst dir alle 6 Wochen mit negativen Urinproben (der Wert muss im nicht messbaren Bereich einer Substanz liegen) zusätzlich Boni erarbeiten. Ein erhöhter Wert ist nicht bonusberechtigt und verlängert die Dauer der sechs Wochen. Nach einem Konsum innerhalb der sechs Wochen, beginnt die Zählung wieder von vorne.

Nichtraucher erhalten pro rauchfreien Monat einen Bonus.

Für einen Bonus bekommst du CHF 5.00 ausbezahlt.

## 10 Disziplinarwesen

Disziplinarsanktionen werden gemäss der internen Vorgabe schriftlich mit entsprechender Disziplinarverfügung angeordnet.

Alle Disziplinarsanktionen werden gegenüber Eltern und einweisende Behörden transparent gemacht.

Bei Situationen, die nicht in der Hausordnung geregelt sind, suchen wir mit allen Beteiligten gemeinsam nach individuellen Lösungen.

Grundsätzlich streben wir eine Trennung zwischen der Tagesstruktur (Arbeit / Schule) und der Gruppe an (Bsp. Auszeit am Morgen um 10:00 Uhr schliesst nicht zwingend eine Teilnahme am gemeinsamen Mittagsessen aus).

Die zuständigen Mitarbeitenden am Ort der Übertretung / des Vorfalles (Bsp. Schule, Arbeit, Gruppe) entscheiden über die Konsequenz und tragen die Verantwortung für die Erstellung der Disziplinarverfügung. Sie werden auch mit dir das Gespräch suchen und die Konsequenz besprechen und eröffnen.

Alltägliche Grenzverletzungen werden entsprechend sanktioniert und führen nicht automatisch zu einer strengeren Konsequenz (Ausnahme Wiederholung / Häufung der gleichen Situation oder Verhalten innerhalb kurzer Zeit).

Unser Ziel ist es, dir möglichst frühzeitig ein STOP-SIGNAL zu geben und dich auf mögliche, weiterführende Konsequenzen hinzuweisen.

Verweigerung während der Arbeitszeit 08:00 Uhr – ca. 16:30 Uhr = Verweigerung in der Arbeit.

Verweigerung vor 08:00 Uhr oder über den Mittag, wie nach der Beendigung der Arbeitszeit = Verweigerung auf der Gruppe.

Freiheitsbeschränkende Disziplinarsanktionen sind als letztmögliche Massnahme anzuwenden.

Dauer und Vollzugsort richten sich nach den Vorgaben in den Hausordnungen. Die Kompetenz zur Anordnung von Strenger Einschluss, Leichter Einschluss, Zimmereinschluss und Time-out liegen bei der Direktion.

Pädagogische Interventionen und Anordnungen (Auszeit im Zimmer, Abendeinschluss), sowie Sicherheitsmassnahmen und Zwangsanwendungen in Akutsituationen können die Mitarbeitenden verfügen. Die Direktion muss spätestens unmittelbar nach erfolgten Sicherheitsmassnahmen oder Zwangsanwendungen informiert werden.

Verweigern Jugendliche eine Disziplinarsanktion oder Konsequenz anzutreten und können nur durch die Unterstützung / Präsenz von zusätzlichen Mitarbeitenden der Viktoria-Stiftung Richigen dazu bewegt werden, ist dies eine Grenzverletzung, die als Disziplinarsanktion ein Zimmereinschluss zur Folge hat.



Folgende Formen von Disziplinarsanktionen kommen zur Anwendung:

- schriftlicher Verweis
- Einschränkung der Teilnahme an Freizeitveranstaltungen
- Entzug und Einschränkung des Besuchs- und Urlaubsrechts
- Entzug und Einschränkung von elektronischen Geräten
- Auszeit im Zimmer
- Abendeinschluss (Ausschluss vom Abendprogramm)
- Zimmereinschluss
- Leichter Einschluss
- Strenger Einschluss
- Time-out
- Sicherheitsmassnahmen
- Zwangsanwendung (Kraftanwendung, Einsatz von Hand- und Fussfesseln)

## 11 Beschwerden

Gegen Disziplinarsanktionen kannst du innert 10 Tagen nach der Eröffnung schriftlich bei der untenstehenden Adresse Beschwerde einreichen.

### **Sicherheitsdirektion des Kantons Bern SID**

Generalsekretariat  
Kramgasse 20  
3011 Bern

Du hast jederzeit die Möglichkeit, Beschwerde gegen die Platzierung einzureichen oder einen Rechtsbeistand zu kontaktieren. Die Adresse der zuständigen Beschwerdestelle steht auf deiner Verfügung.

Weiter hast du die Möglichkeiten, dich bei folgenden Stellen zu melden:

- Bei besonderen Anliegen bietet die **Ombudsstelle des Kantons Bern** ihre Dienste als Beratungsstelle an ([www.ombudsstellebern.ch](http://www.ombudsstellebern.ch))
- Der **Verein Kinderanwaltschaft** bietet zudem unentgeltliche Rechtsvertretung für Kinder und Jugendliche an und kann jederzeit kontaktiert werden ([www.kinderanwaltschaft.ch](http://www.kinderanwaltschaft.ch)).
- Die **ombud kinderombudsstelle** bietet Kindern und Jugendlichen direkte Hilfe an bei Fragen der Kinderrechte ([ombudsstelle-kinderrechte-schweiz.ch](http://ombudsstelle-kinderrechte-schweiz.ch))
- **KESCHA** ist eine Anlaufstelle für Betroffene im Bereich des Kindes- und Erwachsenenschutz ([kescha.ch](http://kescha.ch))

## 12 Disziplinarsanktionen OG

<b>1.***Mitbringen, dealen und Fund von weichen Drogen und/oder Konsum intern</b>	1. Mal	Zimmereinschluss, 1-3 Tage Leichter Einschluss, Gespräch und Bericht, Information an Eltern und Behörden.
	Wiederholung	1 Tag Strenger Einschluss, 1-3 Tage Leichter Einschluss anschliessend 1-3 Tage keine Vergünstigungen, Gespräch und Bericht, Information an Eltern und Behörden.
<b>2.***Mitbringen, dealen und Fund von harten Drogen und/oder Konsum intern</b>	1. Mal	2 Tag Strenger Einschluss, 1-3 Tage Leichter Einschluss anschliessend 1-3 Tage keine Vergünstigungen, Gespräch und Bericht, Information an Eltern und Behörden.
	Wiederholung	3 Tag Strenger Einschluss, 1-3 Tage Leichter Einschluss anschliessend 1-3 Tage keine Vergünstigungen, individuelle Massnahmen werden geprüft, Gespräch und Bericht, Information an Eltern und Behörden.
<b>3.* Konsum von weichen Drogen extern</b>	1. Mal	Gespräch und Bericht, Information an Eltern und Behörden.
	Wiederholung	1-3 Tage Leichter Einschluss, anschliessend 1-3 Tage keine Vergünstigungen, Gespräch und Bericht, Information an Eltern und Behörden.
<b>4.* Konsum von harten Drogen extern</b>	1. Mal	1 Tag Strenger Einschluss, 1-3 Tage Leichter Einschluss anschliessend 1-3 Tage keine Vergünstigungen, Gespräch und Bericht, Information an Eltern und Behörden.
	Wiederholung	2 Tag Strenger Einschluss, 1-3 Tage Leichter Einschluss anschliessend 1-3 Tage keine Vergünstigungen, individuelle Massnahmen werden geprüft, Gespräch und Bericht, Information an Eltern und Behörden.
<b>5.* UP Verweigerung</b>	1. Mal	1 Tag Strenger Einschluss, 3 Tage Leichter Einschluss anschliessend 3 Tage keine Vergünstigungen, Gespräch und Bericht, Information an Eltern und Behörden.
	Wiederholung	2 Tag Strenger Einschluss, 3 Tage Leichter Einschluss anschliessend 3 Tage keine Vergünstigungen, individuelle Massnahmen werden geprüft, Gespräch und Bericht, Information an Eltern und Behörden.
<b>6.***Tätlichkeiten körperlich</b>	1. Mal	2 Tag Strenger Einschluss, 1-3 Tage Leichter Einschluss anschliessend 1-3 Tage keine Vergünstigungen, Gespräch und Bericht, Information an Eltern und Behörden.
	Wiederholung	3 Tag Strenger Einschluss, 1-3 Tage Leichter Einschluss anschliessend 1-3 Tage keine Vergünstigungen, individuelle Massnahmen werden geprüft, Gespräch und Bericht, Information an Eltern und Behörden.
<b>7.***Tätlichkeiten verbal</b>	1. Mal	Zimmereinschluss, 1-3 Tage Leichter Einschluss, Gespräch und Bericht, Information an Eltern und Behörden.
	Wiederholung	Zimmereinschluss, 1-3 Tage Leichter Einschluss anschliessend 1-3 Tage keine Vergünstigungen, individuelle Massnahmen werden geprüft, Gespräch und Bericht, Information an Eltern und Behörden.
<b>8.* Entweichung, freiwillige Rückkehr vor 48 Stunden</b>	1. Mal	3 Tage keine Vergünstigungen, Gespräch und Bericht, Information an Eltern und Behörden.
	Wiederholung	1-3 Tage Leichter Einschluss, anschliessend 3 Tage keine Vergünstigungen, Gespräch und Bericht, Information an Eltern und Behörden.
<b>9.* Entweichung, freiwillige Rückkehr nach 48 Stunden bis 14 Tage</b>	1. Mal	1-3 Tage Leichter Einschluss, anschliessend 1-3 Tage keine Vergünstigungen, Gespräch und Bericht, Information an Eltern und Behörden.
	Wiederholung	Zimmereinschluss, 1-3 Tage Leichter Einschluss, anschliessend 1-3 Tage keine Vergünstigungen, Gespräch und Bericht, Information an Eltern und Behörden.
<b>10.* Entweichung, freiwillige Rückkehr nach 14 Tagen</b>	1. Mal	1 Tag Strenger Einschluss, 1-3 Tage Leichter Einschluss, anschliessend 1-3 Tage keine Vergünstigungen, Gespräch und Bericht, Information an Eltern und Behörden.
	Wiederholung	1 Tag Strenger Einschluss, 1-3 Tage Leichter Einschluss, anschliessend 1-3 Tage keine Vergünstigungen, individuelle Massnahmen werden geprüft, Gespräch und Bericht, Information an Eltern und Behörden.

11.* Entweichung mit polizeilicher Rückführung	1. Mal	1 Tag Strenger Einschluss, 3 Tage Leichter Einschluss, anschliessend 1-3 Tage keine Vergünstigungen, Gespräch und Bericht, Information an Eltern und Behörden.
	Wiederholung	1 Tag Strenger Einschluss, 3 Tage Leichter Einschluss, anschliessend 1-3 Tage keine Vergünstigungen, individuelle Massnahmen werden geprüft, Gespräch und Bericht, Information an Eltern und Behörden.
12.* Alltägliche Grenzverletzungen auf der Gruppe/ in der Schule/ am Arbeitsplatz		minimal: Verwarnung / maximal: Auszeit im Zimmer / Abendeinschluss (Ausschluss vom Abendprogramm)
13.* Grenzverletzungen auf der Gruppe / in der Schule/ am Arbeitsplatz die zu Zimmereinschluss führen		Zimmereinschluss bis am nächsten Morgen, individuelle Massnahmen werden geprüft, Gespräch und Bericht, Information an Eltern und Behörden.
14.* Grenzverletzungen auf der Gruppe / in der Schule/ am Arbeitsplatz die zu Strenger Einschluss führen		1 Tag Strenger Einschluss, Gespräch und Bericht, Information an Eltern und Behörden.
15.* Verstösse gegen den Vertrag zur Nutzung von Unterhaltungselektronik	1. Mal	Einzug der betroffenen Geräte für die Dauer von 24 Stunden
	2. Mal	Einzug der betroffenen Geräte für die Dauer von 7 Tagen
	3. Mal	Individuelle Lösung

## 12.1 Bemerkungen

### Amnestie

Bei einigen Disziplinarsanktionen sehen wir nach einer gewissen Zeit ohne entsprechenden Vorfall eine Amnestie vor. Daher stehen vor der Nummer vereinzelt Sterne. Diese bedeuten Folgendes:

- \* - Amnestie nach einem Monat ohne Vorfall
- \*\*\* - Amnestie nach 3 Monaten ohne Vorfall

### Unterschiedliche Dauer von Disziplinarsanktionen

Wenn bei Disziplinarsanktionen unterschiedliche Tage angegeben sind (Bsp. 1-3 Tage), werden bei der Dauer vom Betreuungsteam folgende Kriterien berücksichtigt:

- Bei Kooperation und positivem Verhalten (-1 Tag)
- Bei Ehrlichkeit (-1 Tag)

### Verspätungen

Wir erwarten, dass du pünktlich zu Terminen gehst oder auch innerhalb der vereinbarten Zeit wieder zurückkehrst. Wir haben Verständnis, wenn es einmal zu einer Verspätung kommt. Verspätungen werden folgendermassen beurteilt:

- verspätete Rückkehr = 1 Punkt Abzug pro 15 Minuten
- Ab einer Stunde gilt eine Verspätung für uns als Entweichung

### Verladene Jugendliche

Wenn das Betreuungsteam den Eindruck hat, dass du aufgrund einer Konsumation nicht richtig ansprechbar bist oder du dich entsprechend auffällig verhältst (Alkohol, THC, Medikamente oder andere Substanzen), darfst du dich nicht frei auf der Gruppe oder dem Gelände der Viktoria-Stiftung Richigen bewegen. Zum Schutz aller, müssen verladene Jugendliche im Zimmer bleiben.

## 12.2 Vollzugsort Freiheitsbeschränkende Massnahmen

Freiheitsbeschränkende Massnahmen	OG
Auszeit im Zimmer / Abendeinschluss (Ausschluss vom Abendprogramm)	Eigenes Zimmer
Leichter Einschluss	Eigenes Zimmer
Zimmereinschluss	Eigenes Zimmer
Strenger Einschluss	Disziplinarzimmer
Time-out	Disziplinarzimmer

Sind die erwähnten Zimmer belegt, bestimmt die Direktion den Vollzugsort.

## 13 Anhang zu den Disziplinarsanktionen

### 13.1 Gesetzliche Grundlage für freiheitsbeschränkende Massnahmen

Im Kanton Bern gibt es ein Gesetz über freiheitsbeschränkende Massnahmen im Justizvollzug bei Jugendlichen und im Vollzug von Kinderschutzmassnahmen (FMJG), dass den Umgang mit Disziplinarsanktionen und Konsequenzen regelt.

Dieses Gesetz bildet die Grundlage für alle freiheitsbeschränkenden Massnahmen in der Viktoria-Stiftung Richigen. Wir verwenden in der Hausordnung auch die entsprechenden Begriffe und erklären in den Ergänzungen / Erklärungen zu der Hausordnung, wie die Umsetzung im Alltag erfolgt.

### 13.2 Ergänzungen / Erklärungen zu der Hausordnung

#### **Abendeinschluss (Ausschluss vom Abendprogramm)**

Unter Abendeinschluss (Ausschluss vom Abendprogramm) verstehen wir eine Disziplinarsanktion auf eine Grenzverletzung aufgrund einer Missachtung oder einer Anordnung / Weisung von Mitarbeitenden oder eine Grenzverletzung gegen die Hausordnung der Wohngruppe respektive gegen die Regelung in der Schule / Arbeit. Die Disziplinarsanktion kann aufgrund der Verhältnismässigkeit am Abend vollzogen werden.

Es handelt sich dabei um eine einmalige, befristete Dauer (max. 4 Stunden) nach dem Abendessen in deinem Zimmer bei nicht abgeschlossener Zimmertüre ab 19:00 Uhr. Es besteht für dich kein Anrecht auf eine Pause. Deine Internettauglichen Geräte musst du während der Dauer der Disziplinarsanktion abgeben.

#### **Anordnungen**

Unter Anordnungen verstehen wir Aufträge und Weisungen seitens der Mitarbeitenden an dich, um das Zusammenleben in der Institution gemäss dem Konzept und der Hausordnung sicher zu stellen.

Bei entsprechenden Grenzverletzungen werden individuelle Konsequenzen ausgesprochen, die nach Möglichkeit in einem direkten Zusammenhang mit der Übertretung stehen.

#### **Auszeit im Zimmer**

Unter Auszeit im Zimmer verstehen wir eine unmittelbare Reaktion auf eine Grenzverletzung aufgrund einer Missachtung einer Anordnung / Weisung von Mitarbeitenden oder eine Grenzverletzung gegen die Hausordnung der Wohngruppe respektive gegen die Regelung in der Schule / Arbeit.

Es handelt sich dabei um eine befristete Dauer (max. 4 Stunden) in deinem Zimmer bei nicht abgeschlossener Zimmertüre mit der Zielsetzung, die Situation möglichst rasch zu beruhigen. Deine Internettauglichen Geräte musst du während der Dauer der Disziplinarsanktion abgeben.

## **Bericht**

Bei Entweichungen, Drogenkonsum oder sonstigen Übertretungen verlangen wir von dir einen schriftlichen Bericht mit folgendem Inhalt:

- du schilderst die Hintergründe (z.B. warum bin ich entwichen? Warum habe ich Drogen konsumiert? Was sind meine Zielsetzungen? Wie erreiche ich diese?)
- du beschreibst den Verlauf während deiner Abwesenheit
- du formulierst deine persönlichen Ziele (z.B. Wie kann ich mich in solchen Situationen schützen? Wie will ich mich verhalten, wenn ich mich wieder einmal in einer ähnlichen Situation befinde? Welches sind meine Zielsetzungen? Welche Unterstützung benötige ich, um meine Zielsetzungen zu erreichen? Was habe ich bisher bereits erreicht?)

Individuelle Fragenstellungen oder schriftliche Aufträge müssen von dir beantwortet werden.

## **Disziplinarsanktionen**

Gemäss Gesetz (FMJG) können folgende Disziplinarsanktionen angeordnet werden:

- schriftlicher Verweis
- Einschränkung der Teilnahme an Freizeitveranstaltungen
- Entzug und Einschränkung des Besuchs- und Urlaubsrechts
- Entzug und Einschränkung von elektronischen Geräten
- Auszeit im Zimmer
- Abendeinschluss (Ausschluss vom Abendprogramm)
- Zimmereinschluss
- Leichter Einschluss
- Strenger Einschluss
- Time-out
- Sicherheitsmassnahmen
- Zwangsanwendung

Bereits vereinbarte Besuche deiner Familie können trotz einer Disziplinarsanktion verkürzt (max. eine Stunde) stattfinden. Diese Besuche finden ausschliesslich intern in den Besucherräumen statt.

## **Drogenkonsum**

Drogenkonsum unterteilen wir in folgende Kategorien:

- weiche Drogen (ausschliesslich Cannabis und Alkohol)
- harte Drogen (Kokain, Heroin, Amphetamine, synth. Cannabis, Medikamente, sowie alle anderen Substanzen wie Pilze, LSD, etc.)

## **Grenzverletzungen**

Wir reagieren unmittelbar auf Grenzverletzungen. Der Schweregrade gibt vor, welche Massnahmen aufgrund der einzelnen Ereignisse zu ergreifen sind.

### **Alltägliche Grenzverletzungen, die zu einer Individuellen Massnahme führen**

- Verstösse gegen die Regeln in der Gruppe, in der Schule, oder am Arbeitsplatz
- erstmalige Verweigerung
- verbale und/ oder körperliche Grenzüberschreitungen
- nicht kooperatives Verhalten

### **Grenzverletzungen, die zur Disziplinarsanktion „Zimmereinschluss“ führen**

- nicht tolerierbares Verhalten
- Sachbeschädigung
- Mobbing
- Droh- und / oder Drucksituationen
- Diebstahl
- Verweigerung eine Disziplinarsanktion anzutreten (nur mit Unterstützung von Drittpersonen)
- Wiederholte Verweigerung innerhalb 7 Tage
- Wiederholung und / oder Häufung von gleichen Vergehen von Alltäglichen Grenzverletzungen

### **Grenzverletzungen die zur Disziplinarsanktion „Strenger Einschluss“ führen**

- Bei Vorfällen mit Gewalt, Drogen und / oder Entweichungen
- Wiederholung und / oder Häufung von gleichen Grenzverletzungen die zu Zimmereinschluss führen

### **Individuelle Massnahmen / Individuelle Leistung**

- Konsequenzen von Verwarnung bis Auszeit im Zimmer / Abendeinschluss (Ausschluss vom Abendprogramm)
- Allgemeine Arbeit zu Gunsten der Gruppe oder anderen
- Individuelle Leistung

### **Konsequenzen**

Unter Konsequenzen verstehen wir individuelle Anordnungen und Disziplinarsanktionen.

### **Leichter Einschluss**

Unter Leichter Einschluss verstehen wir eine von der Direktion angeordnete Disziplinarsanktion mit Aufenthalt im eigenen Zimmer während der Ruhe- und Freizeit. Der Leichte Einschluss betrifft deine Freizeit auf der Gruppe, die Disziplinarsanktion wird in deinem Zimmer bei nicht abgeschlossener Zimmertüre von 19:00 Uhr bis am folgenden Morgen (Start Tagesprogramm) vollzogen. Die Anzahl Tage des Leichten Einschlusses richtet sich nach der angeordneten Konsequenz.

An Tagen, an denen du im Leichten Einschluss bist, entfallen alle Vergünstigungen sowie Aussenaktivitäten für dich. Eine Pause ist in Absprache mit den Mitarbeitenden für 15 Minuten zu gewähren. Deine internettauglichen Geräte musst du während der Dauer der Konsequenz abgeben.

### **Sicherheitsmassnahmen**

Unter Sicherheitsmassnahmen verstehen wir eine zeitlich begrenzte, unmittelbare, präventive Massnahme, wenn von dir eine konkrete Selbst- und / oder Fremdgefährdung ausgeht, sowie das Zusammenleben oder die Ordnung in der Institution akut gefährdet ist. Gegenstände (Fenster schliessen, Möbel ausräumen, Musikentzug, Entzug Unterhaltungselektronik, etc.) die in unmittelbarem Zusammenhang mit der Gefährdung stehen, können dir bis zur Beruhigung der Situation entzogen, Kontakt- oder Bewegungseinschränkungen ausgesprochen und oder eine Unterbringung in einem gesicherten Zimmer angeordnet werden. Die Direktion ist unmittelbar nach der Sicherheitsmassnahme zu informieren.

### **Strenger Einschluss**

Unter Strenger Einschluss verstehen wir eine von der Direktion angeordnete Disziplinarsanktion mit Aufenthalt in einem entsprechend gesicherten Zimmer bei abgeschlossener Zimmertüre. Die Aufenthaltsdauer im Zimmer richtet sich nach der angeordneten Konsequenz. Die Zimmertüre ist abgeschlossen. Die Verpflegung nimmst du im Zimmer ein. Max. 6 Pausen von je ca. 5 bis 10 Minuten ausserhalb des Zimmers werden dir pro Tag gewährleistet. Diese Pausen werden von den Mitarbeitenden begleitet. Der Zeitpunkt richtet sich nach dem Tagesprogramm und wird deshalb jeweils durch die Mitarbeitenden bestimmt. Soweit es die Raucherregelung zulässt und die Pause in der Raucherzone durchgeführt wird, kannst du in dieser Zeit eine Zigarette rauchen. Eigene Musikgeräte sind bei kooperativem Verhalten möglich. Deine Teilnahme an Gruppenaktivitäten entfällt. An jedem Tag Strenger Einschluss hast du Anrecht auf einen einstündigen Aufenthalt an der frischen Luft. Deine internettauglichen Geräte musst du während der Dauer der Konsequenz abgeben.

### **Tätlichkeiten körperlich**

Darunter verstehen wir:

- Massive körperliche Angriffe gegen eine Drittperson
- Schädigung der Gesundheit einer Drittperson
- Sexuelle Übergriffe

### **Tätlichkeiten verbal**

Darunter verstehen wir:

- Massive verbale Äusserung zu einer möglichen Fremdgefährdung (Bedrohung von Leib und Leben) gegenüber einer Drittperson
- Beleidigende, verletzend und provozierende Äusserungen, die eine Tätlichkeit bei anderen Jugendlichen auslösen.

### **Time-out**

Unter Time-out verstehen wir eine von der Direktion angeordnete Disziplinarsanktion mit Aufenthalt in einem entsprechend gesicherten Zimmer bei abgeschlossener Zimmertüre, die auf maximal 7 Tage beschränkt ist. Es gelten separate Regelungen, die in der Hausordnung „Besondere Aufenthalte BA (Time-out, Untersuchungshaft, Halbgefängenschaft)“ geregelt sind.

### **Vergünstigungen**

Unter Vergünstigungen verstehen wir Ausgänge, Wochenenden, Interims-Wochenende, Ferien, Urlaub.

### **Vertrauensperson**

Als Vertrauensperson erachten wir eine Person, die mindestens 18 -jährig ist (Vorgabe FMJG Kanton Bern). Diese kann von dir auch bestimmt werden, wenn sie nicht zur Familie gehört respektive nicht Inhaber der elterlichen Sorge ist. Du hast die Möglichkeit, nebst den normalen Kontakten zusätzlich bei freiheitsbeschränkenden Disziplinarsanktionen die Vertrauensperson kurz telefonisch über die Situation zu informieren. Die Vertrauensperson kann auf Wunsch von dir in die Verlaufsplanung mit einbezogen werden. Die Vertrauensperson wird durch die Bezugsperson im entsprechenden Feld des Personalienblatts von dir eingetragen und kann während des Aufenthalts gewechselt werden.

### **Verwarnung**

Verwarnungen erfolgen in der Regel schriftlich und sind dir durch die Mitarbeitenden zu eröffnen und unterschreiben zu lassen.



### **Vollzugsort**

Disziplinarsanktionen werden nach Möglichkeit auf deiner Gruppe durchgeführt. Wenn die entsprechenden Zimmer belegt sind, so entscheidet die Direktion in Absprache mit der Gruppenleitung, wo die Konsequenz durchzuführen ist. In der Regel wird die Konsequenz in den folgenden Zimmern durchgeführt:

- Aufenthalt im eigenen Zimmer
- Im Disziplinarzimmer der Übergangsgruppe
- Oder in einem Zimmer der Geschlossenen Durchgangsgruppen

### **Wiederholung von einzelnen Konsequenzen oder Disziplinarsanktionen**

Unter Wiederholung von einzelnen Konsequenzen oder Disziplinarsanktionen verstehen wir eine wiederholte Übertretung des gleichen Vergehens, entweder am gleichen Tag oder zu einem späteren Zeitpunkt.

### **Zimmereinschluss**

Unter Zimmereinschluss verstehen wir eine von der Direktion angeordnete Disziplinarsanktion mit Aufenthalt in deinem Zimmer bis am nächsten Morgen bei nicht abgeschlossener Zimmertüre. Musikhören ist erlaubt. Kioskeinkäufe kannst du während der Zeit der Konsequenz nicht machen. Zigaretten und Feuerzeuge sind während der Dauer der Konsequenz den Mitarbeitenden abzugeben. Max. 6 Pausen von je ca. 5 bis 10 Minuten ausserhalb des Zimmers werden dir pro Tag bei positivem Verhalten gewährleistet. Diese Pausen werden von den Mitarbeitenden begleitet. Der Zeitpunkt richtet sich nach dem Tagesprogramm und wird deshalb jeweils durch die Mitarbeitenden bestimmt. Soweit es die Raucherregelung zulässt und die Pause in der Raucherzone durchgeführt wird, kannst du in dieser Zeit eine Zigarette rauchen. Das Essen nimmst du während der Dauer der Konsequenz in deinem Zimmer ein. Die Teilnahme an Gruppenaktivitäten entfällt für dich. Deine internettauglichen Geräte musst du während der Dauer der Konsequenz abgeben.

### **Zwangsanwendung**

Unter Zwangsanwendung verstehen wir eine befristet angeordnete Massnahme wie physischen Zwang (Kraftanwendung) und / oder der Einsatz von Hand- und Fussfesseln, die bei unmittelbarer Gefahr für Dritte oder Sachen angewendet wird, sofern keine andere Möglichkeit besteht, eine Gefährdung abzuwenden. Die Direktion ist spätestens unmittelbar nach der Zwangsanwendung zu informieren.

## 14 Wochenziel

Das Wochenziel gilt als erfüllt, wenn im Arbeitsbereich mindestens 72 Punkte und in der Beurteilung der Gruppe mindestens 126 Punkte erfüllt sind.

### 14.1 Bewertung Gruppe

Wir beurteilen dich jeden Tag anhand der unten dargestellten Tabelle auf der Gruppe wie in der Tagesstruktur. Wir können dich nur beurteilen, wenn du anwesend bist.

Die Auswertung dieser Tabelle ergeben für dich und deine Bezugsperson Anhaltspunkte für die Formulierung deiner persönlichen Ziele und deiner Schwerpunkthemen.

	Entschuldigte Absenz (Wochenende, Ferien, externe Termine, etc.)	Nicht erfüllt	ungenügend	genügend	gut	sehr gut
Pers. Verhalten / Umgangsformen gegenüber Erwachsenen						
Verhalten auf der Gruppe / Zusammenleben gegenüber Jugendlichen						
Hygiene						
Arbeitsverhalten / Ämtli auf der Gruppe						
Pünktlichkeit						
Zuverlässigkeit						
Selbstständigkeit						
Hilfsbereitschaft						
Persönliches Wochenziel						

### 14.2 Bewertung Tagesstruktur (Arbeit / Schule)

Dein Verhalten und deine Leitungen in der Arbeit und der Schule werden täglich von Montag bis Freitag bewertet. Durch eine gute Bewertung (ab 73 Punkte) kannst du dir mehr Geld als Belohnung für den persönlichen Einsatz (BpE) erarbeiten. Dies soll eine zusätzliche Motivation für dich sein, dass eine positive Leistung auch belohnt wird.

	Entschuldigte Absenz	Nicht bewertbar	Schlecht	Ungenügend	Genügend	Gut	Sehr gut
Persönliches Verhalten Umgangsformen							
Verhalten in der Gruppe Zusammenarbeit							
Kritikfähigkeit							
Pünktlichkeit							
Ausdauer							
Sorgfalt							
Arbeitsvorgehen Selbstständigkeit							
Motivation / Interesse							
Zuverlässigkeit							
<b>Punkte</b>	<b>0.8</b>	<b>0</b>	<b>0.33</b>	<b>0.67</b>	<b>0.8</b>	<b>0.85</b>	<b>1</b>

### 14.3 Bewertung bei Abwesenheiten

<b>Ferien</b>	– In der Ferienzeit gilt das WZ als erfüllt, sofern die Rückmeldungen positiv sind
<b>Freie Tage</b>	– Entschuldigte Absenz, wenn keine negativen Vorkommnisse auftreten
<b>Abwesenheit</b>	– Entschuldigte Absenz, wenn keine negativen Vorkommnisse auftreten
<b>Krankheit</b>	– Mit genügend zu bewerten, wenn keine negativen Vorkommnisse auftreten
<b>Entweichung</b>	– Nur die an diesem Tag geleistete Arbeit wird bewertet – Alle anderen Punkte ergeben automatisch nicht bewertbar
<b>Disziplinarsanktion</b> – Zimmereinschluss – Strenger Einschluss – Time-out	– Nur die an diesem Tag geleistete Arbeit wird bewertet – Alle anderen Punkte ergeben automatisch nicht bewertbar

### 14.4 Zu erreichende Punktzahl auf der Gruppe und in der Tagesstruktur

Gruppen		Schule / Arbeit	
0 - 63	WZ nicht erfüllt aufgrund ungenügender Leistung = zusätzliche Arbeit auf der Gruppe zu erfüllen	0 - 71	WZ nicht erfüllt
64 - 125	WZ nicht erfüllt, ungenügend		
126 - 188	WZ erfüllt, genügend	72	WZ erfüllt
mehr als 189	WZ mit Bonus erfüllt	73 - 84	WZ erfüllt + BpE

## 15 Verdienstmöglichkeiten

Während deinem Aufenthalt erhältst du ein wöchentliches Taschengeld von uns.

- In der Zeit einer Entweichung hast du keinen Anspruch auf Taschengeld
- Hast du Schulden, kann dir ein entsprechender Betrag vom Taschengeld abgezogen werden (siehe Kapitel 7.3 Schulden)

Wöchentliche Beträge in CHF		Bemerkungen
12-jährig	11.50	<b>Grundgehalt</b> Auszahlung auf der Gruppe  <i>(Verrechnung über Nebenkosten)</i>
13-jährig	14.00	
14-jährig	16.00	
15-jährig	18.00	
ab 16-jährig	25.00	

Punkte	Beträge in CHF	Bemerkungen
73	3.00	<b>Belohnung für persönlichen Einsatz (BpE)</b> – Die Auszahlung erfolgt wöchentlich durch die Gruppe – Für die Ferienzeit wird kein BpE ausbezahlt – Arbeiten Jugendliche in den Ferien in den Betrieben, besuchen extern die Schule, oder Schnuppern extern, wird ein BpE je nach Rückmeldung und Punkte ausbezahlt – Das Taschengeld kann bei externen Ferien im Voraus durch die Gruppe ausbezahlt werden  <i>(Verrechnung erfolgt nicht über die Nebenkosten)</i>
74	4.00	
75	5.00	
76	6.00	
77	7.00	
78	8.00	
79	9.00	
80	10.00	
81	11.00	
82	12.00	
83	13.00	
84	14.00	

### Zusätzliche Regelungen

Auswärtige Mittagsverpflegung	15.00	Dieser Betrag kann nur bei externen Einsätzen geltend gemacht werden, wenn eine Rückkehr in die Institution nicht zumutbar ist. Dieser Betrag muss abgerechnet und mit einer Quittung belegt werden. <i>(Verrechnung über Nebenkosten)</i>
Znüni Geld	5.00	Quittung nach Möglichkeit (Bsp. Getränkeautomat, Beleg selber erstellen) <i>(Verrechnung über Nebenkosten)</i>

Freiwillige Arbeitseinsätze	4.00 CHF pro Stunde	– Stundenlohn für Schüler, wenn sie während der Ferienzeit in den Betrieben arbeiten können – Stundenlohn für nicht mehr schulpflichtige Jugendliche, welche in den Betrieben im Rahmen eines Praktikums arbeiten  <i>(Verrechnung erfolgt nicht über die Nebenkosten)</i>
Bonus	5.00 CHF	<i>(Verrechnung erfolgt nicht über die Nebenkosten)</i>